

# REGISTRO DE RASTREOS DE LA ASOCIACIÓN ESPAÑOLA DEL PERRO DE SANGRE



## INFORME 2012

**AEPES**

Asociación Española del Perro de Sangre

[www.aepes.es](http://www.aepes.es)

## 1. INTRODUCCIÓN. CONCEPTOS BÁSICOS

El presente informe se ha elaborado con los datos contenidos en las fichas enviadas por los conductores al Registro de Rastreos de la Asociación Española del Perro de Sangre (AEPES). Recoge pues todos los rastreos comunicados a la Asociación y realizados entre el 1 de enero y el 31 de diciembre de 2012.

A efectos de una correcta interpretación de este documento, definiremos algunos de los conceptos utilizados en las fichas y analizados en el informe.

- Control de tiro:** Intervención en la que no se encontraron evidencias de que el animal resultó herido y se decidió no emprender el rastreo.
- Rastreo sin cobro:** Intervención en la que se inició el rastreo con perro pero se dio por terminado sin el cobro de la pieza.
- Pieza recuperada:** Intervención en la que se encontraron evidencias de que la pieza resultó herida, se inició el rastreo con perro y se concluyó con éxito, con la recuperación de la pieza. Se diferencian dos casos: la pieza ya estaba muerta cuando se encontró (Pieza Muerta) o la pieza estaba viva todavía y hubo que rematarla (Pieza Rematada).
- Edad de la pista:** Tiempo transcurrido desde que el cazador disparó al animal y el conductor comenzó el rastreo, en horas.
- Longitud de rastreo:** Longitud total recorrida durante el rastreo con perro, en metros.

## 2. NÚMERO TOTAL DE INTERVENCIONES

El número total de intervenciones contabilizadas en el Registro de Rastreos en el periodo considerado fue de 164. De ellas, 26 (16%) fueron controles de tiro y 138 (84%) fueron rastreos con evidencia de pieza herida.

De los rastreos llevados a cabo, en 54 (39%) ocasiones no fue posible recuperar la pieza y en 84 (61%) búsquedas la pieza fue recuperada por el equipo conductor-perro de sangre. En el 61% de las ocasiones la pieza ya se encontraba muerta cuando se encontró, mientras que en el 39% de los casos fue necesario rematarla.

El 46% de las intervenciones se realizaron sobre Jabalí, el 27% sobre Ciervo y el 20% sobre Corzo. El 7% restante se repartió entre búsquedas de Muflón (1%), Cabra Montés (2%), y Gamo (4%).

**Cuadro I. Nº INTERVENCIONES POR ESPECIE Y RESULTADO**

Especie	Control de tiro	Rastreo sin cobro	Pieza enc. Muerta	Pieza rematada	Total
Cabra Montés		2	1	1	4
Ciervo	2	15	13	15	45
Corzo	5	9	9	9	32
Gamo		2	3	1	6
Jabalí	19	25	25	6	75
Muflón		1		1	2
<b>Total</b>	<b>26</b>	<b>54</b>	<b>51</b>	<b>33</b>	<b>164</b>

**Cuadro II. % INTERVENCIONES POR ESPECIE Y RESULTADO**

Especie	Control de tiro	Rastreo sin cobro	Pieza enc. Muerta	Pieza rematada	Total
Cabra Montés	0%	50%	25%	25%	2%
Ciervo	4%	33%	29%	33%	27%
Corzo	16%	28%	28%	28%	20%
Gamo	0%	33%	50%	17%	4%
Jabalí	25%	33%	33%	8%	46%
Muflón	0%	50%	0%	50%	1%
<b>Total</b>	<b>16%</b>	<b>33%</b>	<b>31%</b>	<b>20%</b>	<b>100%</b>

### 3. PIEZAS RECUPERADAS

Con el trabajo de los conductores y sus perros de sangre – que han enviado sus rastreos al Registro de AEPES – se han recuperado un total de 84 piezas. La distribución por especies es la siguiente:

- Cabra Montés: 2
- Ciervo: 28
- Corzo: 18
- Gamo: 4
- Jabalí: 31
- Muflón: 1



#### 4. DISTRIBUCIÓN GEOGRÁFICA DE LAS INTERVENCIONES

La distribución de intervenciones, por provincias y comunidades autónomas se refleja en el cuadro siguiente.

**Cuadro III. % Nº DE INTERVENCIONES POR PROVINCIA**

Provincia/Comunidad	Nº Intervenciones
<b>Andalucía</b>	<b>9</b>
Jaén	5
Córdoba	4
<b>Aragón</b>	<b>14</b>
Teruel	14
<b>Castilla y León</b>	<b>32</b>
Burgos	25
León	2
Salamanca	2
Soria	3
<b>Castilla-La Mancha</b>	<b>38</b>
Ciudad Real	16
Cuenca	4
Guadalajara	3
Toledo	15
<b>Cataluña</b>	<b>27</b>
Barcelona	5
Gerona	15
Lérida	7
<b>Comunidad Valenciana</b>	<b>2</b>
Valencia	2
<b>Extremadura</b>	<b>24</b>
Badajoz	7
Cáceres	17
<b>Principado de Asturias</b>	<b>15</b>
Asturias	15
<b>Otros Países</b>	<b>3</b>
Portugal	2
Gers (Francia)	1
<b>Total general</b>	<b>164</b>



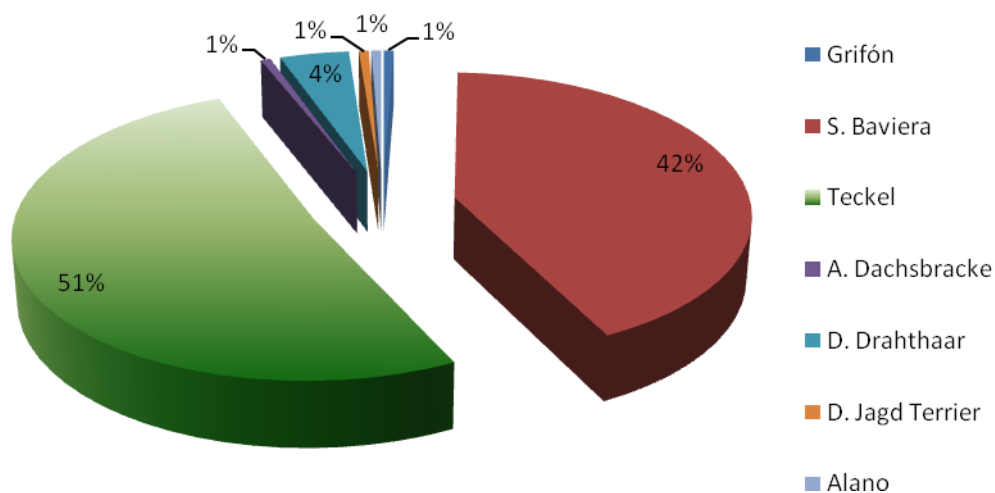
Gráfico I. Nº DE INTERVENCIONES, POR COMUNIDADES AUTÓNOMAS



## 5. CONDUCTORES Y PERROS

Los registros utilizados en el presente informe fueron enviados por un total de 34 conductores, que emplearon para la búsqueda 42 perros de sangre. La raza más utilizada fue el Teckel (51% de los registros), seguida del Sabueso de Montaña de Baviera (42%). El 8% restante se corresponde con Deutsch Drahthaar (4%), Grifón, A. Dachsbracke, Detusch Jagd Terrier y Alano (1% cada uno).

**Gráfico II. PERROS DE SANGRE UTILIZADOS, POR RAZAS**



## 6. INTERVENCIONES, POR MODALIDADES DE CAZA

De las 164 intervenciones correspondientes al periodo considerado (controles de tiro y rastreos), un 39% se llevaron a cabo sobre animales tirados a rececho. El 41% sobre acciones de montería o batida y el 20% sobre piezas disparadas en esperas.

**Cuadro IV. Nº DE INTERVENCIONES, POR MODALIDADES DE CAZA**

Modalidad	Control de tiro	Rastreo sin cobro	Pieza Muerta	Pieza rematada	Total
Espera	1	14	14	3	32
Montería/batida	18	22	21	7	68
Rececho	7	18	16	23	64
<b>Total</b>	<b>26</b>	<b>54</b>	<b>51</b>	<b>33</b>	<b>164</b>

**Cuadro V. % DE INTERVENCIONES, POR MODALIDADES DE CAZA**

Modalidad	Control de tiro	Rastreo sin cobro	Pieza Muerta	Pieza rematada	Total
Espera	3%	44%	44%	9%	20%
Montería/batida	26%	32%	31%	10%	41%
Rececho	11%	28%	25%	36%	39%
<b>Total</b>	<b>16%</b>	<b>33%</b>	<b>31%</b>	<b>20%</b>	<b>100%</b>

## 7. TASAS DE RECUPERACIÓN

La tasa de recuperación efectiva sobre animales rastreados ha sido del 61%, habiéndose encontrado 84 piezas de las 138 heridas y buscadas con los perros (excluyendo los controles de tiro).

La tasa de recuperación más alta por especie se la reparten entre el Gamo y el Corzo, ambas con el 67%. Después encontramos al Ciervo, seguido por el Jabalí. El Muflón y la Cabra Montés presentan el porcentaje de éxito más bajo.

**Cuadro VI. TASAS DE RECUPERACIÓN, POR ESPECIES**

Especie	Éxito	Fracaso
Cabra Montés	50%	50%
Ciervo	65%	35%
Corzo	67%	33%
Gamo	67%	33%
Jabalí	55%	45%
Muflón	50%	50%
<b>Total</b>	<b>61%</b>	<b>39%</b>

Haciendo el mismo análisis pero considerando las modalidades de caza en las que se disparó al animal herido, tenemos que el mayor porcentaje de éxito se obtiene en las búsquedas de animales cazados en Rececho (68%). Las tasas de recuperación en Montería o Batida y en Espera son sensiblemente menores (56% y 55% respectivamente).

**Cuadro VII. TASAS DE RECUPERACIÓN, POR MODALIDADES DE CAZA**

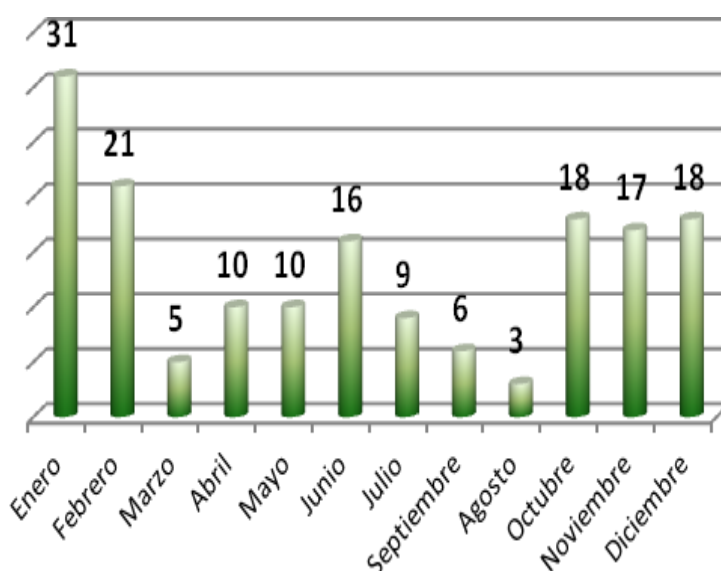
Modalidad	Éxito	Fracaso
Espera	55%	45%
Montería/batida	56%	44%
Rececho	68%	32%
<b>Total</b>	<b>61%</b>	<b>39%</b>



## 8. DISTRIBUCIÓN DEL NÚMERO DE INTERVENCIONES A LO LARGO DEL AÑO

El número de intervenciones, por meses, a lo largo del año 2012 se reflejan en el gráfico siguiente.

**Gráfico III. Nº DE INTERVENCIONES, POR MESES**



## 9. EDAD DE LOS RASTROS

El 62% de los rastros se han llevado a cabo sobre pistas de entre 0 y 4 horas de edad. Con más de 12 horas de edad se han realizado el 25% de los rastros, de los que tan solo el 6% se han ejecutado sobre rastros de más de 24 horas.

La distribución de rastros por edad del rastro (en intervalos de 2 horas) se encuentra en la tabla de la página siguiente.

## 10. DISTANCIAS DE RASTREO.

El 51% de los rastros ejecutados no incluyeron distancias superiores a los 400 metros. No obstante se llevaron a cabo 30 rastros por encima de los 1.000 metros.

La distribución de rastros por distancias recorridas (en intervalos de 200 metros) se encuentra en la tabla de la página siguiente.

**Cuadro VIII. Nº DE INTERVENCIONES, POR EDAD DEL RASTRO (HORAS)**

Antigüedad	00-02h	02-04H	04-06H	06-08H	08-10H	10-12H	12-14H	14-16H	16-18H	18-20H	20-22H	22-24H	+ 24H
Rastreo sin cobro	8	14	6	1		5	3	1	4	3	2	2	5
Pieza enc. Muerta	25	8	1	1	1	2	2	2	1	2		3	3
Pieza rematada	25	6	1								1		
<b>Total</b>	<b>58</b>	<b>28</b>	<b>8</b>	<b>2</b>	<b>1</b>	<b>7</b>	<b>5</b>	<b>3</b>	<b>5</b>	<b>5</b>	<b>3</b>	<b>5</b>	<b>8</b>

Antigüedad	00-02h	02-04H	04-06H	06-08H	08-10H	10-12H	12-14H	14-16H	16-18H	18-20H	20-22H	22-24H	+ 24H
Rastreo sin cobro	15%	26%	11%	2%	0%	9%	6%	2%	7%	6%	4%	4%	9%
Pieza enc. Muerta	49%	16%	2%	2%	2%	4%	4%	4%	2%	4%	0%	6%	6%
Pieza rematada	76%	18%	3%	0%	0%	0%	0%	0%	0%	0%	3%	0%	0%
<b>Total</b>	<b>42%</b>	<b>20%</b>	<b>6%</b>	<b>1%</b>	<b>1%</b>	<b>5%</b>	<b>4%</b>	<b>2%</b>	<b>4%</b>	<b>4%</b>	<b>2%</b>	<b>4%</b>	<b>6%</b>

Asociación Española de  
C/Michoacán, 12. 282!  
e-mail: [aepes.c](mailto:aepes.c)



Miembro Asociación  
CIC, International Council for  
Game and Wildlife Conservation

**Cuadro IX. Nº DE INTERVENCIONES, POR DISTANCIA DE RASTREO (METROS)**

Longitud	0-200m	201-400m	401-600m	601-800m	801-1.000m	+ 1.000m
Rastreo sin cobro	2	13	6	5	6	22
Pieza enc. Muerta	26	12	4	5	1	3
Pieza rematada	8	10	7	1	2	5
<b>Total</b>	<b>36</b>	<b>35</b>	<b>17</b>	<b>11</b>	<b>9</b>	<b>30</b>

Longitud	0-200m	201-400m	401-600m	601-800m	801-1.000m	+ 1.000m
Rastreo sin cobro	4%	24%	11%	9%	11%	41%
Pieza enc. Muerta	51%	24%	8%	10%	2%	6%
Pieza rematada	24%	30%	21%	3%	6%	15%
<b>Total</b>	<b>26%</b>	<b>25%</b>	<b>12%</b>	<b>8%</b>	<b>7%</b>	<b>22%</b>

Asociación Española de  
C/Michoacán, 12. 282!  
e-mail: [aepes@aepes.c](mailto:aepes@aepes.c)

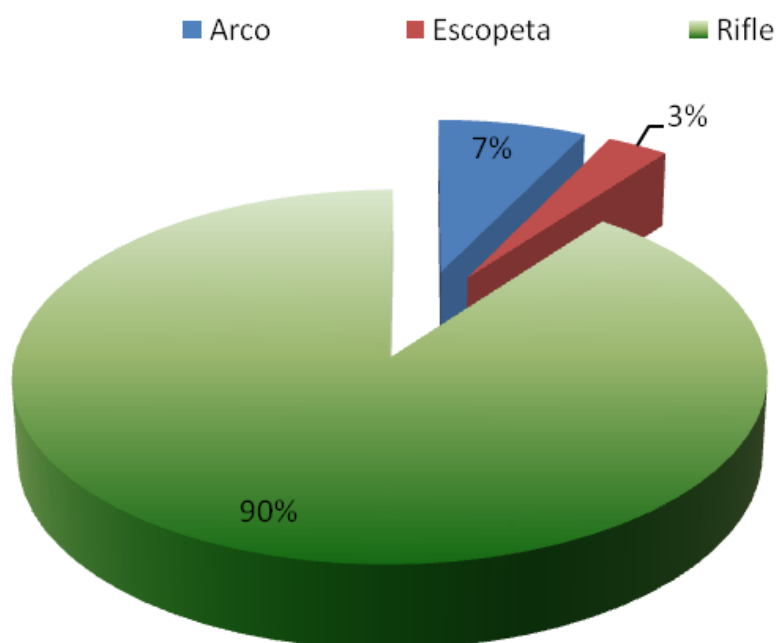


Miembro Asociación  
CIC, International Council for  
Game and Wildlife Conservation

## 11. DISTRIBUCIÓN DE INTERVENCIONES POR TIPO DE ARMA

La gran mayoría de las intervenciones (88%) han tenido lugar sobre animales disparados con rifle. Si a ello unimos el 4% correspondiente a los casos en los que el cazador empleó una escopeta, tenemos un 92% de las intervenciones llevadas a cabo sobre acciones de caza con arma de fuego. El 8% restante (un total de 10 intervenciones) tuvieron lugar después de acciones de caza con arco.

**Gráfico IV. % INTERVENCIONES, POR TIPO DE ARMA**



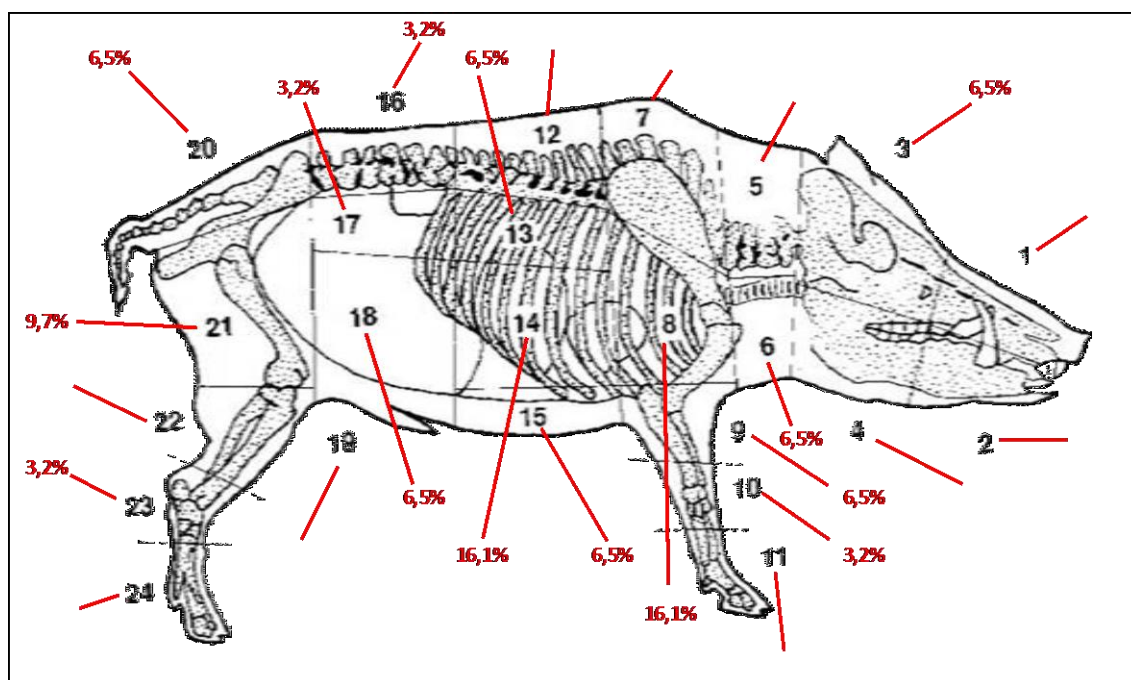
Arma	%	Nº
Arco	7%	12
Escopeta	3%	5
Rifle	90%	147
<b>Total general</b>	<b>100%</b>	<b>164</b>

## 12. DISTRIBUCIÓN DE LOS PUNTOS DE IMPACTO DE LOS DISPAROS (ENTRADAS)

En base a los registros de los animales heridos, rastreados y cobrados y de acuerdo con las indicaciones reflejadas por el conductor en la ficha de rastreo, se ha evaluado el porcentaje de disparos de entrada en cada sector del cuerpo del animal. Para ello, y de acuerdo con los croquis incluidos en las fichas, diferenciaremos al Jabalí del resto de las piezas con estructura corporal "tipo-cérvido" (Corzo, Ciervo, Gamo, Muflón y Cabra Montés).

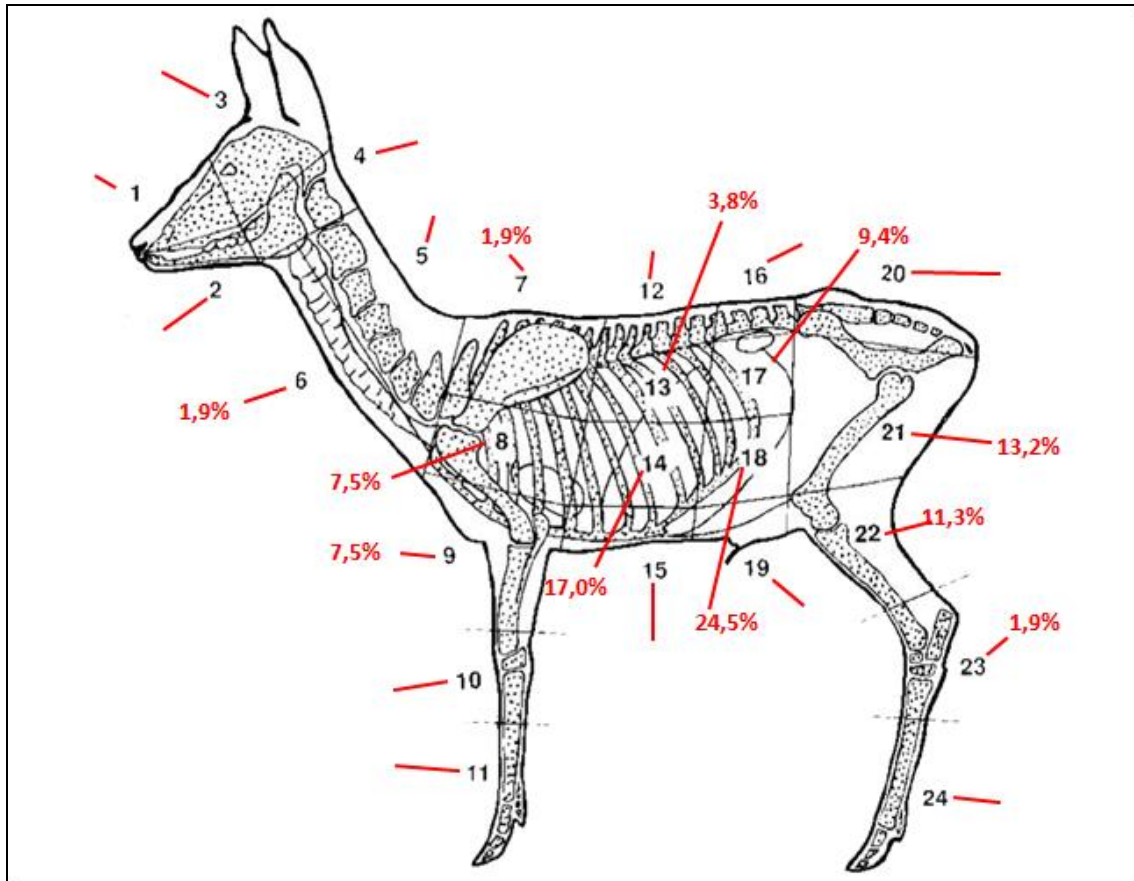
En el caso del Jabalí comprobamos que en el 39% de los casos los orificios de entrada del proyectil se encuentran en la caja torácica y, más concretamente, en la zona pulmonar. Hay así mismo un porcentaje muy significativo de disparos a la zona del estómago y paquete intestinal (10%) y a los miembros posteriores (13%).

Gráfico V. % ENTRADAS DEL PROYECTIL, POR SECTORES (JABALÍ)



En el resto de las especies las entradas de los proyectiles se encuentran más repartidas, con un porcentaje importante en la zona de los pulmones (28%). Son significativos los porcentajes de disparos a estómago e intestinos (34%), y a miembros posteriores (26%).

**Gráfico VI. % ENTRADAS DEL PROYECTIL, POR SECTORES (RESTO DE LAS ESPECIES)**



**13. TOTAL ACUMULADO 2009-2012**

A lo largo de los últimos cuatro años y considerando los datos contenidos en las fichas enviadas por los conductores al Registro de Rastros de la Asociación Española del Perro de Sangre (AEPES), se han realizado un total de **634 intervenciones**, recuperándose un total de **340 piezas** heridas.

**Cuadro X. Nº TOTAL DE INTERVENCIONES**

Total Intervenciones	Total
Control de tiro	108
Rastreo sin cobro	186
Pieza encontrada Muerta	238
Pieza rematada	102
<b>Total</b>	<b>634</b>

En cuanto al número total de animales recuperados por los conductores de AEPES, el 68% corresponde a Jabalí (36%) y Corzo (32%), seguidos del Ciervo (21%). El resto de especies es poco significativo.

**Cuadro XI. Nº TOTAL PIEZAS RECUPERADAS, POR ESPECIE**

Cobros	Total
Arruí	1
Cabra Montés	9
Ciervo	71
Corzo	110
Gamo	13
Jabalí	121
Muflón	14
Sarrio	1
<b>Total</b>	<b>340</b>

El reparto de las 634 intervenciones realizadas por Comunidades Autónomas se muestra en el gráfico siguiente, destacando las de Castilla y León y Castilla-La Mancha. Entre estas dos Comunidades se reparten el 50% de dichas intervenciones.

**Gráfico VII. Nº TOTAL DE INTERVENCIONES POR COMUNIDAD AUTÓNOMA**



La tasa de recuperación acumulada en estos cuatro años asciende al 65% (sin tener en cuenta los controles de tiro), siendo la distribución por modalidad de caza la que se muestra a continuación

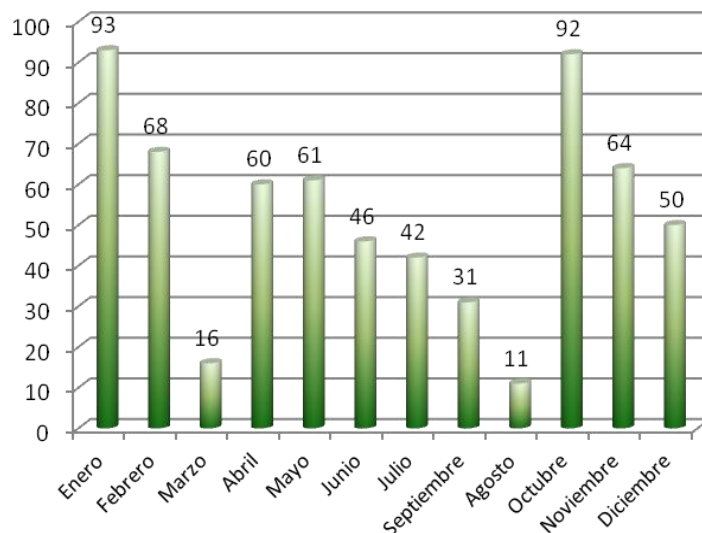
**Cuadro XII. TASA DE RECUPERACIÓN POR MODALIDAD DE CAZA**

	Éxito	Fracaso
Espera	65%	35%
Montería/Batida	56%	44%
Rececho	71%	29%
Otras	50%	50%
Atropello	100%	0%
<b>Total</b>	<b>65%</b>	<b>35%</b>



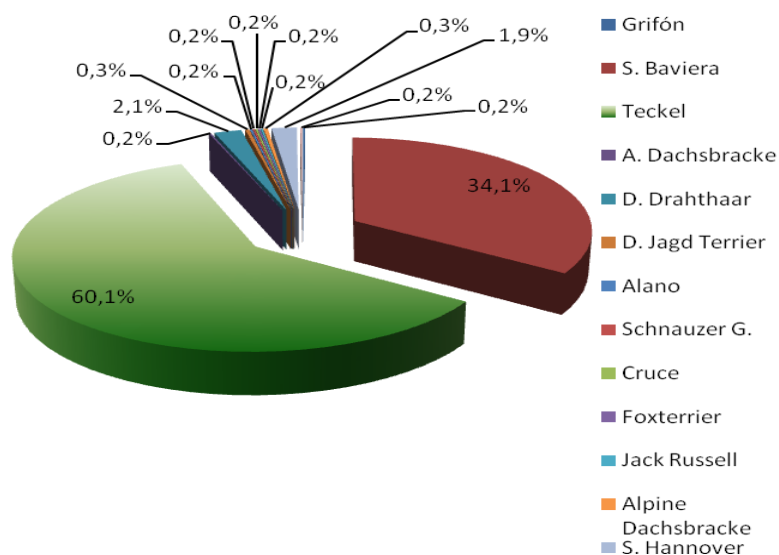
El número total de intervenciones por meses, se refleja en el siguiente gráfico:

**Gráfico VIII. Nº TOTAL DE INTERVENCIONES POR MESES**



La raza más utilizada en estas intervenciones es el Teckel (61% de los registros), seguido del Sabueso de Baviera (34%). El resto de razas utilizadas no resulta representativo aunque es reseñable la gran cantidad de razas diferentes utilizadas.

**Gráfico IX. TOTAL DE PERROS DE SANGRE UTILIZADOS POR RAZAS**



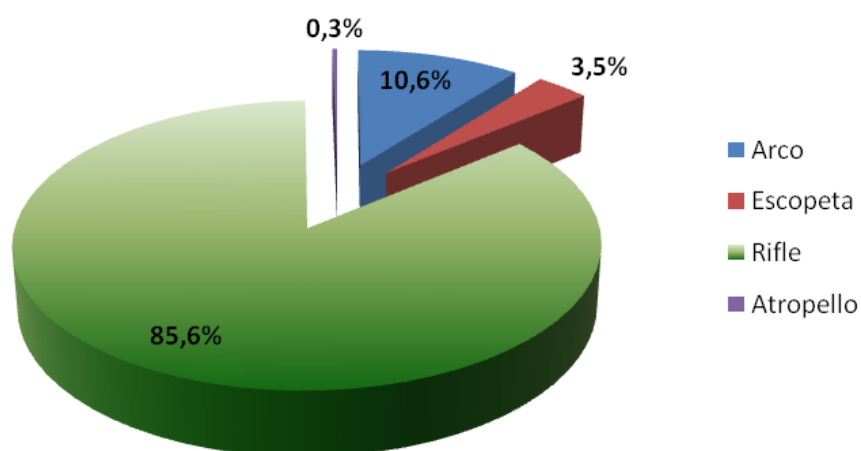
El reparto del total de intervenciones por modalidad de caza es el siguiente:

**Cuadro XIII. TIPO DE INTERVENCIÓN POR MODALIDAD DE CAZA**

Total Intervenciones	Control de tiro	Rastreo sin cobro	Pieza Muerta	Pieza rematada	Total
Atropello			2		2
Espera	7	41	67	8	123
Montería/Batida	61	75	68	26	230
Otras	1	4	1	3	9
Rececho	39	66	100	65	270
<b>Total</b>	<b>108</b>	<b>186</b>	<b>238</b>	<b>102</b>	<b>634</b>

En cuanto al porcentaje de intervenciones por tipo de arma, el 86% se realizaron sobre animales disparados con rifle, cogiendo más peso cada vez las disparadas con arco

**Gráfico X. % TOTAL DE INTERVENCIONES POR TIPO DE ARMA**



**Cuadro XIV. Nº TOTAL DE INTERVENCIONES POR EDAD DEL RASTRO (HORAS)**

El 64% del total de intervenciones, se realizaron en las 4 horas siguientes al disparo encontrándose la pieza muerta en el 67% de los casos y teniendo que rematarla en el 86% de las ocasiones

Antigüedad	00-02h	02-04H	04-06H	06-08H	08-10H	10-12H	12-14H	14-16H	16-18H	18-20H	20-22H	22-24H	+ 24H
Rastreo sin cobro	42	47	13	3	11	16	8	5	8	7	6	8	12
Pieza enc. Muerta	105	55	7	3	5	17	7	6	5	7	6	6	9
Pieza rematada	65	22	1	2		2	4	1			2	1	2
<b>Total</b>	<b>212</b>	<b>124</b>	<b>21</b>	<b>8</b>	<b>16</b>	<b>35</b>	<b>19</b>	<b>12</b>	<b>13</b>	<b>14</b>	<b>14</b>	<b>15</b>	<b>23</b>

Antigüedad	00-02h	02-04H	04-06H	06-08H	08-10H	10-12H	12-14H	14-16H	16-18H	18-20H	20-22H	22-24H	+ 24H
Rastreo sin cobro	23%	25%	7%	2%	6%	9%	4%	3%	4%	4%	3%	4%	6%
Pieza enc. Muerta	44%	23%	3%	1%	2%	7%	3%	3%	2%	3%	3%	3%	4%
Pieza rematada	64%	22%	1%	2%	0%	2%	4%	1%	0%	0%	2%	1%	2%
<b>Total</b>	<b>40%</b>	<b>24%</b>	<b>4%</b>	<b>2%</b>	<b>3%</b>	<b>7%</b>	<b>4%</b>	<b>2%</b>	<b>2%</b>	<b>3%</b>	<b>3%</b>	<b>3%</b>	<b>4%</b>



**Cuadro XV. Nº TOTAL DE INTERVENCIONES POR DISTANCIA DE RASTREO (METROS)**

En cuanto a la longitud del rastreo, el 61% de las intervenciones tuvieron una longitud inferior a los 400 metros. Dentro de ese rango de 400 metros, el 83% de las piezas se encontraron muertas y el 56% hubo de ser rematado. A partir de los 600 metros, el número de intervenciones sin cobro supone el 47% de las intervenciones.

Longitud	0-200m	201-400m	401-600m	601-800m	801-1.000m	+ 1.000m
Rastreo sin cobro	18	47	34	20	12	55
Pieza enc. Muerta	135	61	20	10	4	8
Pieza rematada	26	32	21	7	3	13
<b>Total</b>	<b>179</b>	<b>140</b>	<b>75</b>	<b>37</b>	<b>19</b>	<b>76</b>

Longitud	0-200m	201-400m	401-600m	601-800m	801-1.000m	+ 1.000m
Rastreo sin cobro	10%	25%	18%	11%	6%	30%
Pieza enc. Muerta	57%	26%	8%	4%	2%	3%
Pieza rematada	25%	31%	21%	7%	3%	13%
<b>Total</b>	<b>34%</b>	<b>27%</b>	<b>14%</b>	<b>7%</b>	<b>4%</b>	<b>14%</b>



El análisis de la tasa de recuperación de todas las intervenciones realizadas y comunicadas por los conductores de AEPES en estos cuatro años, en función de distintas variables, nos arroja los siguientes resultados:

**Cuadro XV. TASA DE RECUPERACIÓN SEGÚN EL TIPO DE ARMA UTILIZADA**

	Arco	Atropello	Escopeta	Rifle
Éxito	69%	100%	41%	65%
Fracaso	31%	0%	59%	35%

La tasa de recuperación en el caso del arco es notable y destacable frente a la de la escopeta y aún superior a la del rifle. El caso de los atropellos no es significativo pues sólo se han llevado a cabo 2 intervenciones.

**Cuadro XVI. TASA DE RECUPERACIÓN SEGÚN LA ANTIGÜEDAD DEL RASTRO**

	00-02h	02-04H	04-06H	06-08H	08-10H	10-12H	12-14H	14-16H	16-18H	18-20H	20-22H	22-24H	+
Éxito	80%	62%	38%	63%	31%	54%	58%	58%	38%	50%	57%	47%	48%
Fracaso	20%	38%	62%	38%	69%	46%	42%	42%	62%	50%	43%	53%	52%

La tasa de recuperación es muy superior lógicamente en las primeras 2 horas de antigüedad, pero después tiene un comportamiento aleatorio, demostrando que la antigüedad del rastro no es un factor principal, dentro de unos límites, para el éxito del rastro.

**Cuadro XVII. TASA DE RECUPERACIÓN SEGÚN LA LONGITUD DEL RASTRO**

	0-200m	201-400m	401-600m	601-800m	801-1.000m	+ 1.000m
Éxito	90%	66%	55%	46%	37%	28%
Fracaso	10%	34%	45%	54%	63%	72%

Sí aparece claramente la distancia, como un factor esencial en el éxito o fracaso del rastro. A mayor longitud, la tasa pasa de un 90% en menos de 200 metros a sólo un 28%, con un decrecimiento constante, para rastros de más de 1.000 metros. Esto pudiera ser debido también, al abandono de muchos rastros cuando el conductor considera que la pieza puede no ser cobrable.

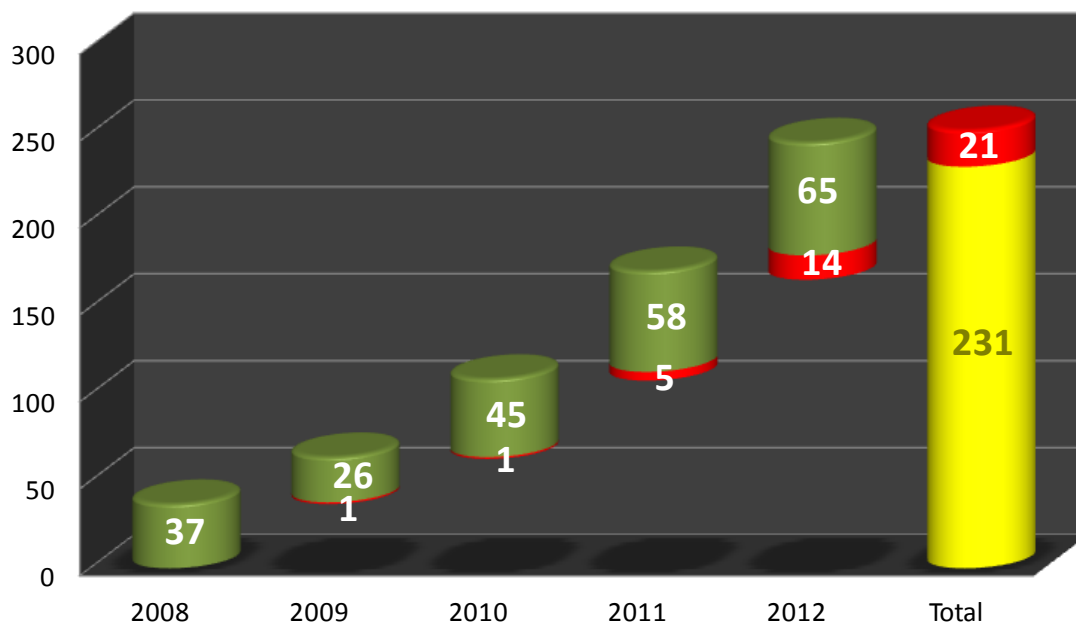
**14. EVOLUCIÓN 2009-2012**

En la evolución del número de intervenciones a lo largo de estos últimos cuatro años, llama poderosamente la atención el que ésta se haya mantenido estable a lo largo de los años (excepción hecha del año 2011), a pesar de la evolución creciente del número de socios de AEPES y consecuentemente, del número de conductores

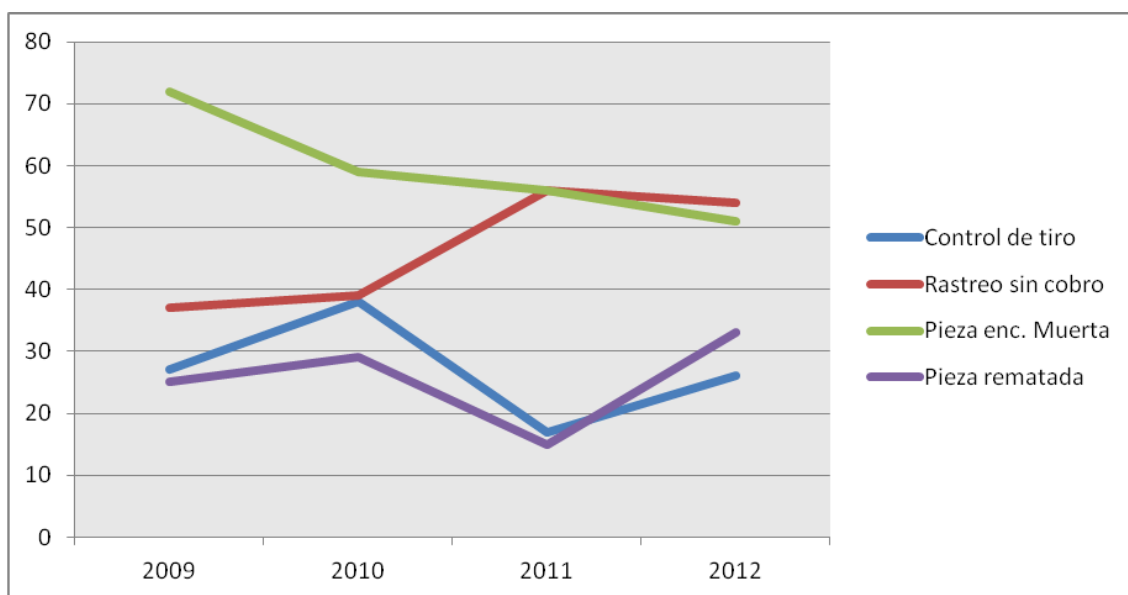
**Cuadro XVIII. EVOLUCIÓN INTERVENCIONES 2009-2012**

Total Intervenciones					
	2009	2010	2011	2012	Total
Control de tiro	27	38	17	26	108
Rastreo sin cobro	37	39	56	54	186
Pieza enc. Muerta	72	59	56	51	238
Pieza rematada	25	29	15	33	102
<b>Total</b>	<b>161</b>	<b>165</b>	<b>144</b>	<b>164</b>	<b>634</b>

**Evolución número de socios por año**  
(altas y bajas)



**Gráfico XI. EVOLUCIÓN DEL Nº DE INTERVENCIONES 2009-2012 POR RESULTADO**

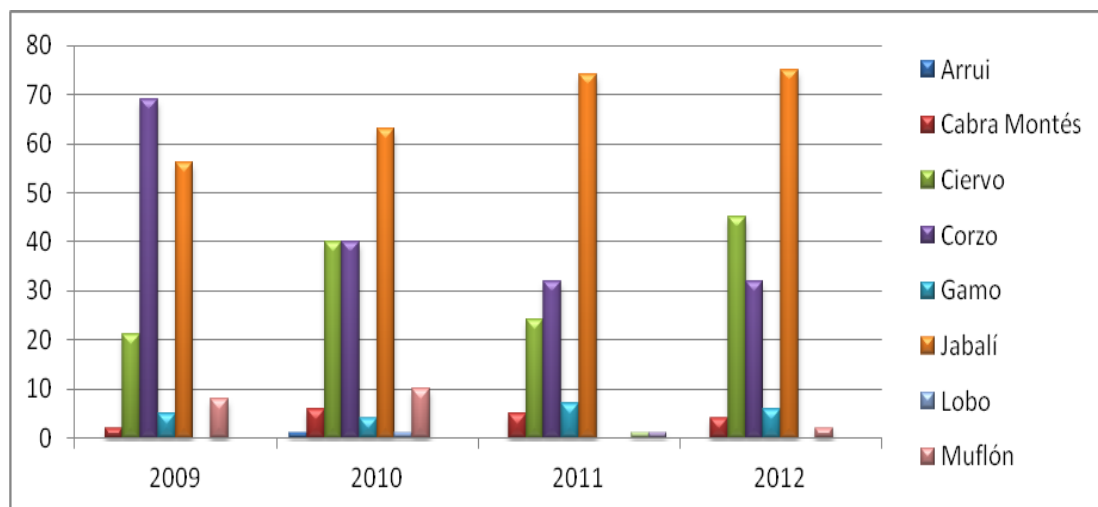


En cuanto a la evolución del número de intervenciones por especie, destaca sobre todas las demás el Jabalí con una evolución creciente y constante, seguido de Corzo y Ciervo que tienen una evolución negativa en el caso del primero y aleatoria en el segundo. El resto de especies son poco significativas.

**Cuadro XIX. NÚMERO DE INTERVENCIONES, POR ESPECIES, 2009-2012**

	2009	2010	2011	2012	Total
Arruí		1			1
Cabra Montés	2	6	5	4	17
Ciervo	21	40	24	45	130
Corzo	69	40	32	32	173
Gamo	5	4	7	6	22
Jabalí	56	63	74	75	268
Lobo		1			1
Muflón	8	10		2	20
Sarrío			1		1
Zorro			1		1
<b>Total</b>	<b>161</b>	<b>165</b>	<b>144</b>	<b>164</b>	<b>634</b>

**Gráfico XII. NÚMERO DE INTERVENCIONES, POR ESPECIES, 2009-2012**



En lo que se refiere a la tasa de recuperación efectiva sobre animales rastreados, ésta ha descendido con respecto del primer año (60%) a tasas más normales aunque aún se mantiene alta, alrededor del 50% (excluyendo los controles de tiro).

**Cuadro XX. EVOLUCIÓN PORCENTAJE DE ÉXITOS**

	2009	2010	2011	2012	Total
Éxito	60%	53%	49%	51%	54%
Fracaso	40%	47%	51%	49%	46%

**Cuadro XXI. EVOLUCIÓN PORCENTAJE DE ÉXITOS POR ESPECIE**

Cobros	2009	2010	2011	2012	Total
Arruí	0%	1%	0%	0%	0%
Cabra Montés	2%	3%	3%	2%	3%
Ciervo	12%	22%	17%	33%	21%
Corzo	45%	32%	28%	21%	32%
Gamo	3%	3%	4%	5%	4%
Jabalí	31%	31%	46%	37%	36%
Muflón	6%	8%	0%	1%	4%
Sarrio	0%	0%	1%	0%	0%
<b>Total</b>	<b>100%</b>	<b>100%</b>	<b>100%</b>	<b>100%</b>	<b>100%</b>

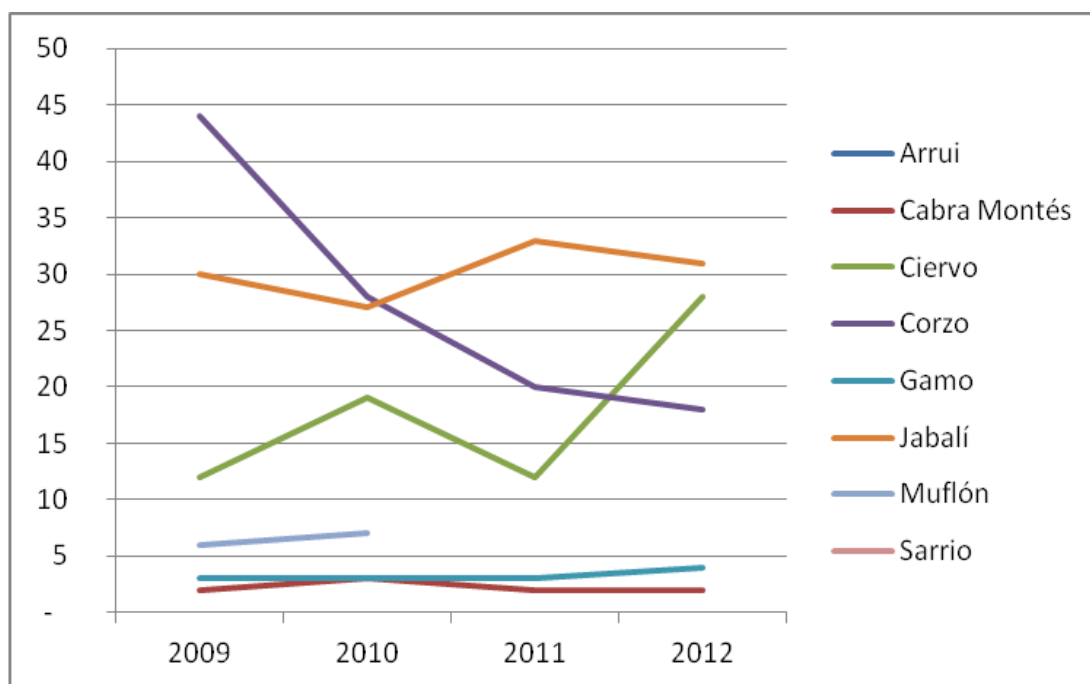


La tasa de recuperación más alta por especie se la reparten entre el Jabalí (36%) y el Corzo (32%) aunque en el caso de éste último, con una clara evolución negativa producida por la disminución de actuaciones sobre esta especie.

**Cuadro XXII. EVOLUCIÓN NÚMERO DE ÉXITOS POR ESPECIE**

Cobros	Arruí	Cabra Montés	Ciervo	Corzo	Gamo	Jabalí	Muflón	Sarrio	Total
2009		2	12	44	3	30	6		97
2010	1	3	19	28	3	27	7		88
2011		2	12	20	3	33		1	71
2012		2	28	18	4	31	1		84
<b>Total</b>	<b>1</b>	<b>9</b>	<b>71</b>	<b>110</b>	<b>13</b>	<b>121</b>	<b>14</b>	<b>1</b>	<b>340</b>

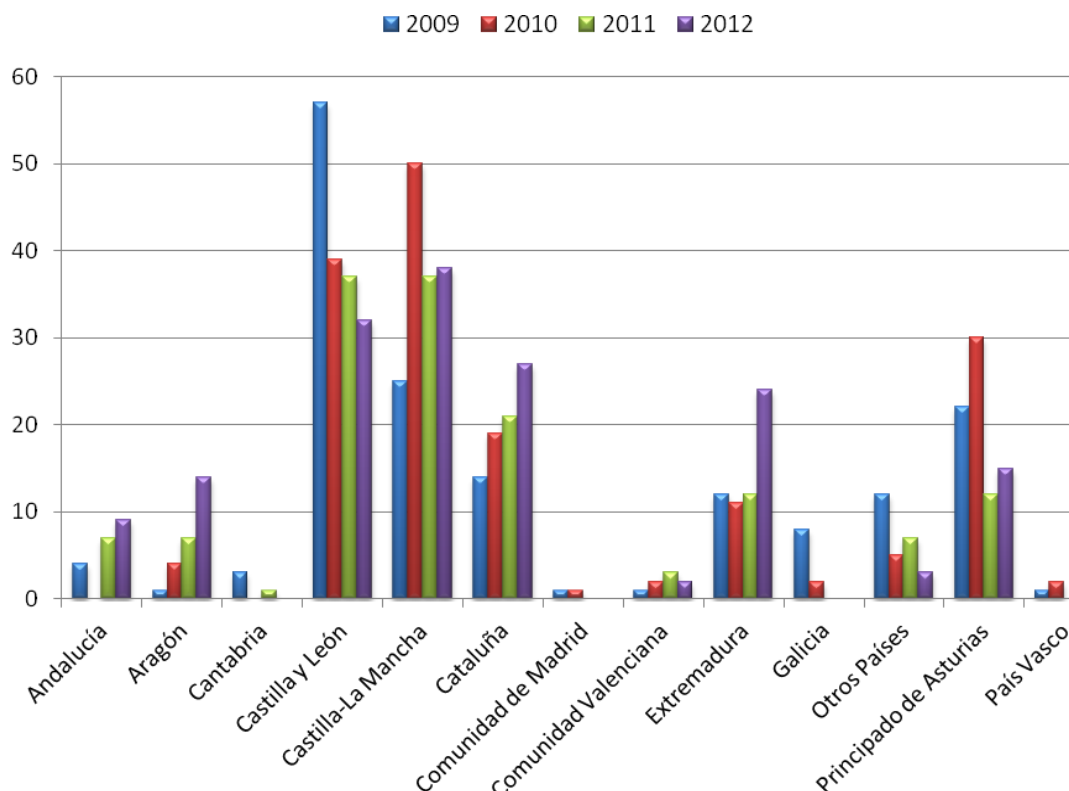
**Gráfico XIII. EVOLUCIÓN DE ÉXITOS POR ESPECIE, 2009-2012**



**Cuadro XI. NÚMERO DE INTERVENCIONES POR COMUNIDADES AUTÓNOMAS, 2009-2012**

	2009	2010	2011	2012	Total
Andalucía	4		7	9	20
Aragón	1	4	7	14	26
Cantabria	3		1		4
Castilla y León	57	39	37	32	165
Castilla-La Mancha	25	50	37	38	150
Cataluña	14	19	21	27	81
Comunidad de Madrid	1	1			2
Comunidad Valenciana	1	2	3	2	8
Extremadura	12	11	12	24	59
Galicia	8	2			10
Otros Países	12	5	7	3	27
Principado de Asturias	22	30	12	15	79
País Vasco	1	2			3
<b>Total</b>	<b>161</b>	<b>165</b>	<b>144</b>	<b>164</b>	<b>634</b>

**Gráfico IX. NÚMERO DE INTERVENCIONES POR COMUNIDADES AUTÓNOMAS, 2009-2012**



## AGRADECIMIENTOS

La Asociación Española del Perro de Sangre (AEPES) quiere agradecer a todos los conductores que trabajan con sus perros en la recuperación de piezas de caza mayor heridas la importante labor y el magnífico esfuerzo realizado durante estos cuatro años. Ese agradecimiento debe ser doble para aquellos conductores que además han colaborado con la tarea de creación de una base de datos de rastros, enviando sus fichas a la Asociación.

A continuación facilitamos, por orden alfabético, la lista de los conductores que han colaborado en la elaboración de este informe:

Álava García, Sergio  
Ampuero Castellanos, Pedro  
Andrés Tomás, José Miguel  
Araújo Sainz, José  
Arsié Gutiérrez, Jesús  
Ausín Revilla, Juan Carlos  
Baldó Suárez, Herminio  
Barata, Luis  
Barrón Saenz de la Fuente, Ramón  
Barruelo Iglesias, Daniel  
Bergés Torres, Juan  
Bravo Ruiz, Manuel  
Cabeza de Vaca Molina, Abdón  
Camacho Ruiz, Pedro  
Catalá Cabanellas, Joan  
Cayuela García, Carlos  
Cenizo García, José Ignacio  
Chaín, Antonio  
Courret Storich, Alfonso  
Delgado Oca, Marco Antonio  
Enrique López, José Miguel  
Fernández Arbex, Carlos  
Ferreira Tomaz, Nelson  
Figaredo Berjano, Joaquín  
García Mateu, Álvaro  
García, Gilberto  
Garzón de los Ríos, Álvaro  
González Álvarez, Rubén  
González Menéndez, Miguel



Hidalgo-Barquero Ruiz, Julio  
Leal Vázquez, Tirso  
Lleixá, Marcos  
López-Cancio García, Oscar  
Mallo de Vargas, José Luis  
Mascarenhas Loureiro, F. Joaquim  
Melero Torrico, Eduard  
Miguel Calvo, José Antonio  
Miranda Lucas, José  
Moreno Corrochano, César  
Narváz Jiménez-Laiglesia, Ramón  
Pachón Sanz, Miguel Angel  
Pajares Bernaldo de Quirós, Gerardo  
Palacio Sampallo, Luis  
Peláez Casado, Félix  
Pérez Díaz, Miguel Angel  
Pérez Revuelta, Jorge  
Pérez Tomás, David  
Pineda Flores, Álvaro  
Prieto García, Julián  
Prieto Jiménez, Ángel  
Prieto Moreno, Oliver  
Rivera Blanco, Carlos Vicente  
Rodríguez García, Jose Antonio  
Rodríguez Zamora, David  
Rollón Ortiz, Francisco Javier  
Ronchas Menéndez, José Francisco  
Roselló Marco, Miguel V.  
Rubio Fernández, Rubén  
Sáez-Royuela, Ramón  
Sáez-Royuela, Federico  
Sánchez Bautista, Francisco  
Satrústegui, Diego  
Segovia Pérez, Santiago  
Soto La Banda, Francisco

27 de Enero de 2013

**LA ASOCIACIÓN ESPAÑOLA DEL PERRO DE SANGRE**

---

Asociación Española del Perro de Sangre (AEPES)  
C/Michoacán, 12. 28250 Torreloaños (Madrid)  
e-mail: [aepes@aepes.com](mailto:aepes@aepes.com) – web: [www.aepes.es](http://www.aepes.es)



Miembro Asociación  
CIC, International Council for  
Game and Wildlife Conservation